

# PROTOKOLL DER GEMEINDEVERSAMMLUNG

vom 08.06.2017, 19:00 Uhr – 20:00 Uhr

In der Mehrzweckhalle, Grünweg 1

Vorsitz: Daniel Kopp, Gemeindepräsident  
Protokoll: Caroline Streit, Gemeindegeschreiberin  
Anwesend: 39 stimmberechtigte Personen = 3.8 %  
(von 1027 stimmberechtigten Personen)  
Stimmzähler: Christoph Benz und Markus De Pellegrin

## TRAKTANDEN

- 1 Jahresrechnung 2016 - nach HRM2
- 2 Datenschutz
- 3 Verpflichtungskreditabrechnung Landerwerb Solermatt-Schlössliweg
- 4 Verschiedenes

## VERHANDLUNGEN

Um 19.00 Uhr eröffnet Gemeindepräsident Daniel Kopp die Versammlung, welche im Nidauer Anzeiger Nr. 18 vom 4. Mai 2017 vorschriftsgemäss angekündigt worden ist.

Die Reihenfolge der Traktanden wird durch die Stimmberechtigten nicht bestritten.

Als **Stimmzähler** werden vorgeschlagen: **Christoph Benz und Markus De Pellegrin.**

Die Vorgeschlagenen werden einstimmig bestätigt.

Der Vorsitzende macht auf die Stimmberechtigung aufmerksam und stellt fest:

Nicht stimmberechtigt an der heutigen Gemeindeversammlung sind Wegmeister Urs Heuer, Finanzverwalterin Janine Andres und Gemeindeschreiberin Caroline Streit.

Gemeindepräsident Daniel Kopp macht weiter auf die Rechtsmittelbelehrung aufmerksam:

- Gemäss kant. Gemeindegesetz (GG) Art. 92 ff kann gegen Versammlungsbeschlüsse innert 30 Tagen - in Wahlsachen innert 10 Tagen - ab Datum der Gemeindeversammlung beim Regierungsstatthalter von Nidau schriftlich und begründet Beschwerde geführt werden.
- Gemäss GG Art. 98 ist jedoch die Verletzung von Zuständigkeits- und Verfahrensvorschriften an der Gemeindeversammlung sofort zu beanstanden. Wer rechtzeitige Rüge pflichtwidrig unterlässt, kann getroffene Beschlüsse nachträglich nicht mehr anfechten.

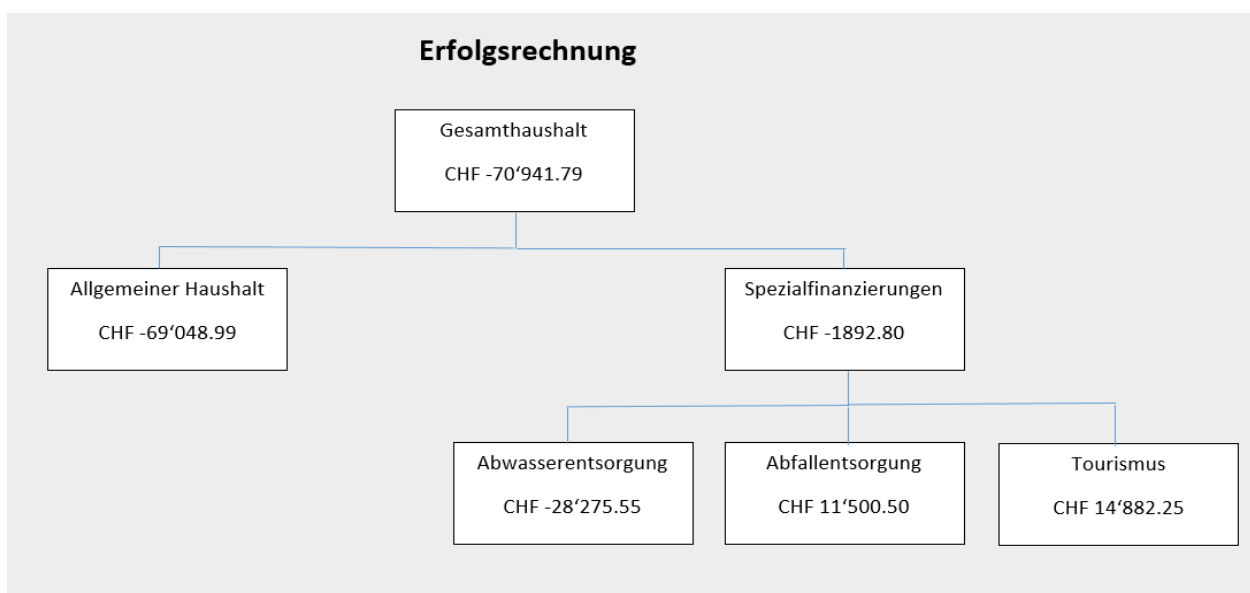
Die Akten zu den Traktanden sowie das Protokoll der letzten Versammlung lagen während den ordentlichen Öffnungszeiten in der Gemeindeschreiberei in gesetzlicher Weise öffentlich auf. Gegen das Protokoll sind keine Einsprachen oder Anträge eingegangen. Das Protokoll gilt somit als genehmigt.

### 1 Jahresrechnung 2016 - nach HRM2

Referent: Daniel Kopp

#### Erläuterungen:

Die **Jahresrechnung 2016** wurde nach dem neuen Rechnungslegungsmodell HRM2 erstellt.



**Ergebnis Gesamthaushalt**

Der Gesamthaushalt schliesst mit einem **Aufwandüberschuss von CHF 70'941.79** ab. Budgetiert war ein Aufwandüberschuss von CHF 105'250.00. Die Besserstellung gegenüber dem Budget 2016 beträgt somit CHF 34'308.21.

**Ergebnis Allgemeiner Haushalt**

Der Allgemeine Haushalt (steuerfinanzierte Haushalt) schliesst mit einem Aufwandüberschuss von CHF 69'048.99 ab. Budgetiert war ein Aufwandüberschuss von CHF 51'750.00. Demnach schliesst der Allgemeine Haushalt um CHF 17'298.99 schlechter ab als im Budget 2016 vorgesehen.

**Die wichtigsten Eckdaten zur Jahresrechnung 2016:**

	Rechnung 2016	Budget 2016
<b>Jahresergebnis ER Gesamthaushalt</b>	<b>-70'941.79</b>	<b>-105'250.00</b>
<b>Jahresergebnis ER Allgemeiner Haushalt</b>	<b>-69'048.99</b>	<b>-51'750.00</b>
<b>Jahresergebnis Spezialfinanzierungen</b>	<b>-1'892.80</b>	<b>-53'500.00</b>
Steuerertrag natürliche Personen	3'332'153.15	3'050'000.00
Steuerertrag juristische Personen	-118'845.65	290'000.00
Liegenschaftssteuer	277'479.65	270'000.00
Nettoinvestitionen	1'585'576.15	2'687'000.00
Bestand Finanzvermögen	9'934'362.60	
Bestand Verwaltungsvermögen Gesamthaushalt	2'560'498.75	
Bestand Verwaltungsvermögen Allgemeiner Haushalt	1'832'954.90	
Bestand Verwaltungsvermögen Spezialfinanzierungen	727'543.85	
Fremdkapital	7'831'813.25	
Eigenkapital	4'663'048.10	
Bilanzüberschuss /-fehlbetrag	2'661'089.93	

**Gestufte Erfolgsrechnung Gesamthaushalt**

	Rechnung 2016	Budget 2016
<b>Betrieblicher Aufwand</b>		
30 Personalaufwand	740'624.70	752'550.00
31 Sach- und übriger Betriebsaufwand	1'049'066.25	986'800.00
33 Abschreibungen Verwaltungsvermögen	49'878.40	109'800.00
35 Einlagen Fonds und Spezialfinanzierungen	90'477.00	90'500.00
36 Transferaufwand	3'533'353.30	3'644'100.00
37 Durchlaufende Beiträge	0.00	0.00
<b>Total Betrieblicher Aufwand</b>	<b>5'463'399.65</b>	<b>5'583'750.00</b>
<b>Betrieblicher Ertrag</b>		
40 Fiskalertrag	3'754'819.90	3'828'500.00
41 Regalien und Konzessionen	57'953.00	66'400.00
42 Entgelte	773'532.20	681'700.00
43 Verschiedene Erträge	2'387.10	0.00
45 Entnahmen Fonds u. Spezialfinanzierungen	5'422.10	5'000.00
46 Transferertrag	810'952.85	850'100.00
47 Durchlaufende Beiträge	0.00	0.00
<b>Total Betrieblicher Ertrag</b>	<b>5'405'067.15</b>	<b>5'431'700.00</b>
<b>Ergebnis aus betrieblicher Tätigkeit</b>	<b>-58'332.50</b>	<b>-152'050.00</b>
34 Finanzaufwand	40'729.29	46'600.00
44 Finanzertrag	25'159.65	93'400.00
<b>Ergebnis aus Finanzierung</b>	<b>-15'569.64</b>	<b>46'800.00</b>
<b>Operatives Ergebnis</b>	<b>-73'902.14</b>	<b>-105'250.00</b>
38 Ausserordentlicher Aufwand	2'366.05	0.00
48 Ausserordentlicher Ertrag	5'326.40	0.00
<b>Ausserordentliches Ergebnis</b>	<b>2'960.35</b>	<b>0.00</b>
<b>Gesamtergebnis Erfolgsrechnung</b>	<b>-70'941.79</b>	<b>-105'250.00</b>

**Die wesentlichen Abweichungen im Allgemeinen Haushalt gegenüber dem Budget 2016  
(inkl. Finanz- und Lastenausgleich) *Abweichungen über CHF 1'000.00 / + Mehraufwand/- Minderaufwand***

<b>0</b>	<b>Allgemeine Verwaltung</b>		
0110	Legislative	CHF	1458.60
0220	Allgemeine Dienste (Verwaltung)	CHF	-9206.68
0290	Verwaltungsliegenschaften	CHF	10114.50
<b>1</b>	<b>Öffentliche Sicherheit</b>		
1110	Polizei	CHF	-2784.60
1400	Allgemeines Rechtswesen	CHF	16200.95
1500	Feuerwehr	CHF	-3353.20
<b>2</b>	<b>Bildung</b>		
2110	Kindergarten	CHF	2876.40
2120	Primarstufe	CHF	-69119.00
2130	Sekundarstufe I	CHF	-91152.70
2140	Musikschule	CHF	-14851.60
2170	Schulliegenschaften	CHF	-1096.95
2180	Tagesbetreuung	CHF	-9024.70
2190	Schulleitung und Schulverwaltung	CHF	-1169.90
2192	Schulbibliothek	CHF	-2794.75
2193	Schulveranstaltungen	CHF	-1047.30
2195	Schülertransporte	CHF	-1417.55
2197	Schulsozialdienst	CHF	-1899.25
2910	Verwaltung	CHF	-2103.40
<b>3</b>	<b>Kultur, Sport und Freizeit, Kirche</b>		
3290	Übrige Kultur	CHF	-1823.00
3421	Badeplätze	CHF	-6000.00
<b>4</b>	<b>Gesundheit</b>		
<b>5</b>	<b>Sozial Sicherheit</b>		
5310	Alters- u. Hinterlassenenversicherung ALV	CHF	-1038.75
5350	Leistungen an das Alter	CHF	-1911.50
5451	Kinderkrippen und Kinderhorte	CHF	3403.45
5796	Regionaler Sozialdienst inkl. Alimentenbevorschussung	CHF	8567.35
<b>6</b>	<b>Verkehr und Nachrichtenübermittlung</b>		
6150	Gemeindestrassen	CHF	19925.70
6210	Bahninfrastruktur	CHF	-3000.00
<b>7</b>	<b>Umweltschutz und Raumordnung</b>		
7710	Friedhof und Bestattung allgemein	CHF	-5822.85
7792	Hundetoiletten	CHF	-1512.85
7900	Raumordnung allgemein	CHF	-10103.85
<b>8</b>	<b>Volkswirtschaft</b>		
8710	Elektrizität allgemein (Ertrag)	CHF	-8109.00
<b>9</b>	<b>Finanzen und Steuern</b>		
9630	Liegenschaften des Finanzvermögens (Ertrag)	CHF	-65000.00

**Finanz- und Lastenausgleiche**

2110.3611.05	Lohnanteil Lehrerbesoldung Kindergarten		CHF	-13927.20
2120.3611.05	Lohnanteil Lehrerbesoldung Primarstufe		CHF	-52634.50
2130.3611.05	Lohnanteil Lehrerbesoldung Sekundarstufe		CHF	-222.20
5320.3631.01	Lastenausgleich Ergänzungsleistungen		CHF	-13950.00
5410.3631.01	Lastenausgleich Familienzulagen		CHF	583.00
5799.3611.01	Lastenausgleich Sozialhilfe		CHF	20247.40
6291.3631.01	Lastenausgleich Öffentlicher Verkehr		CHF	-4540.00
9300.3621.61	Lastenausgleich Neue Aufgabenteilung		CHF	-1384.00
9300.4621.61	Anteil Soziodemografischer Zuschuss	Ertrag	CHF	1780.00
9300.3622.70	Disparitätenabbau		CHF	15911.00
9300.4622.70	Disparitätenabbau	Ertrag	CHF	-45000.00

**Abschreibungen**

3300.10	Planmässige Abschreibungen Strassen/Verkehr		CHF	-6249.35
3300.30	Planmässige Abschreibungen übriger Tiefbau		CHF	-2500.55
3300.40	Planmässige Abschreibungen Hochbauten		CHF	-1000.00
3300.60	Planmässige Abschreibungen Mobilien		CHF	-77.35
3320.90	Planmässige Abschreibungen übrige immat. Anlagen		CHF	31.90
3300.90	Planmässige Abschreibungen übrige Sachanlagen		CHF	2389.90
3300.99	Planmässige Abschreibungen (VV per 31.12.15)		CHF	-52516.15

**Fiskalerträge**

Im Detail weisen wir bei den Fiskalerträgen folgende Abweichungen aus:

		Rechnung 2016	Budget 2016
<b>40</b>	<b>Fiskalertrag</b>	<b>3'754'819.90</b>	<b>3'828'500.00</b>
<b>400</b>	<b>Direkte Steuern natürliche Personen</b>	<b>3'332'153.15</b>	<b>3'050'000.00</b>
4000	Einkommenssteuern natürliche Personen	3'031'053.35	2'785'000.00
4001	Vermögenssteuern natürliche Personen	282'168.30	250'000.00
4002	Quellensteuern natürliche Personen	18'931.50	15'000.00
<b>401</b>	<b>Direkte Steuern juristische Personen</b>	<b>-118'845.65</b>	<b>290'000.00</b>
4010	Gewinnsteuern juristische Personen	-148'592.20	428'000.00
4011	Kapitalsteuern juristische Personen	24'682.40	-140'000.00
4019	Übrige direkte Steuern juristische Personen	5'064.15	2'000.00
<b>402</b>	<b>Übrige direkte Steuern</b>	<b>440'219.40</b>	<b>390'000.00</b>
4021	Grundsteuern	277'479.65	270'000.00
4022	Vermögensgewinnsteuern	148'445.90	120'000.00
4024	Erbschafts- und Schenkungssteuern	11'557.60	
4029	Eingang abgeschriebene Steuern	2'736.25	
<b>403</b>	<b>Besitz- und Aufwandsteuern</b>	<b>101'293.00</b>	<b>98'500.00</b>
4033	Hundesteuer	8'400.00	8'500.00
4039	Übrige Besitz- und Aufwandsteuer	92'893.00	90'000.00

Die Einkommenssteuern der **natürlichen Personen** (NP) verteilen sich wie folgt auf die einzelnen Steuerjahre:

Steuerjahr		Rechnung 2016	Budget 2016	Veränderung
2016		2'831'757.00	2'870'000.00	-1.33%
2015	11'729.00			
2014	155'145.00			
2012-2013	17'400.00	184'274.00		
übrige Einkommenssteuer NP		-2'674.20		
Auflösung Delkredere		48'484.40		
Aktive Steuerauscheidungen		294'779.40	115'000.00	
Passive Steuerauscheidungen		-187'651.05	-200'000.00	
		-137'916.00		
		3'031'053.55	2'785'000.00	8.83%

Bei den juristischen Personen sind die Steuereinnahmen (**Gewinn- und Kapitalsteuern**) gegenüber dem Budget um CHF 411'909.80 tiefer ausgefallen.

Die Gewinnsteuern der juristischen Personen (JP) verteilen sich wie folgt auf die einzelnen Steuerjahre:

Steuerjahr		Rechnung 2016	Budget 2016	Veränderung
2016		367'517.00	428'000.00	-14.13%
2017	29'506.00			
2015	-361'444.00			
2014	-10'756.00			
2013	282.65	-342'411.35		
Total Gewinnsteuer JP		25'105.65		-94.13%
Aktive Steuerauscheidungen		26'594.55		
Passive Steuerauscheidungen		-200'292.40		
		-148'592.20		-134.71%

## Investitionsrechnung

### Aktivierungsgrenze

Der Gemeinderat belastet einzelne Investitionen unter CHF 25'000.00 (maximal bis zur Aktivierungsgrenze von CHF 50'000.00 gemäss Art. 79a GV) der Erfolgsrechnung. Er verfolgt dabei eine konstante Praxis.

### Investitionsrechnung

Im 2016 wurden Netto-Investitionen für CHF 1'585'576.15 vorgenommen. Budgetiert wurden Netto-Investitionen für CHF 2'687'000.00.

Die Netto-Investitionen sind somit um CHF 1'101'423.85 tiefer ausgefallen.

Die Veränderungen gehen aus der detaillierten Investitionsrechnung, Seite 109 – 113 der Jahresrechnung, hervor.

**Bilanz****Neubewertung Finanzvermögen**

Das Finanzvermögen wurde per 31.12.2015 gemäss Anhang 1 zu Art. 81, Abs. 3, Ziff. 3 der kantonalen Gemeindeverordnung neu bewertet. Die Grundstücke waren bis zu diesem Zeitpunkt mit einem zu hohen Wert bilanziert. Diese Überbewertung wurde noch im Rechnungsjahr 2015 korrigiert. Demnach bestehen keine Neubewertungsreserven.

Die Bilanzwerte haben sich im 2016 wie folgt verändert:

		<b>31.12.2015</b>	<b>31.12.2016</b>	<b>Veränderung</b>
<b>1</b>	<b>Aktiven</b>	<b>6'158'441.64</b>	<b>12'494'861.35</b>	<b>6'336'419.71</b>
10	Finanzvermögen	5'133'640.64	9'934'362.60	4'800'721.96
14	Verwaltungsvermögen	1'024'801.00	2'560'498.75	1'535'697.75
<b>2</b>	<b>Passiven</b>	<b>6'158'441.64</b>	<b>12'494'861.35</b>	<b>6'336'419.71</b>
20	Fremdkapital	1'506'546.30	7'831'813.25	6'325'266.95
29	Eigenkapital	4'651'895.34	4'663'048.10	11'152.76

Die detaillierten Veränderungen 2016 gehen aus der Bilanz, Seite 58-63 (Jahresrechn.) hervor.

**Spezialfinanzierungen****Ergebnisse Spezialfinanzierungen gebührenfinanzierte Bereiche (gem. 30 Bst. B FHDV)****SF Abwasserentsorgung**

Die Abwasserentsorgung (Funktion 7201) schliesst mit einem **Aufwandüberschuss von CHF 28'275.55** ab. Budgetiert wurde ein Aufwandüberschuss von CHF 71'200.00. Die Besserstellung gegenüber dem Budget 2016 beträgt CHF 42'924.45.

Der Saldo der Spezialfinanzierung Rechnungsausgleich beträgt per 31.12.16 CHF 136'681.20.

Der Saldo der Spezialfinanzierung Werterhalt beträgt per 31.12.16 CHF 1'635'927.02.

**SF Abfall**

Die Abfallbeseitigung (Funktion 7301) schliesst mit einem **Ertragsüberschuss von CHF 11'500.50** ab. Budgetiert wurde ein Ertragsüberschuss von CHF 13'400.00. Die Schlechterstellung gegenüber dem Budget 2016 beträgt CHF 1'899.50.

Der Saldo der Spezialfinanzierung beträgt per 31.12.16 CHF 151'694.35.

**Übrige Spezialfinanzierungen mit Gemeindereglement****SF Tourismus**

Der Tourismus (Funktion 8400) schliesst mit einem **Ertragsüberschuss von CHF 14'882.25** ab. Budgetiert wurde ein Ertragsüberschuss von CHF 4'300.00. Die Besserstellung gegenüber dem Budget 2016 beträgt CHF 10'582.25.

Der Saldo der Spezialfinanzierung beträgt per 31.12.16 CHF 64'485.20.

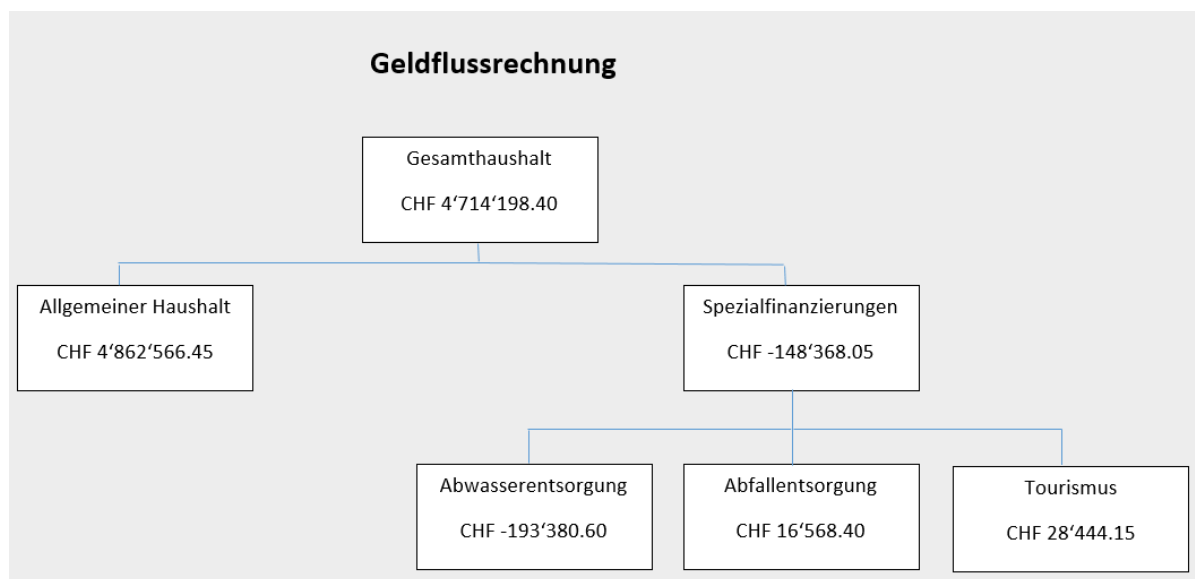


**Geldflussrechnung**

Die Jahresrechnung enthält nach HRM2 eine Geldflussrechnung (Art. 32a FHDV). Sie zeigt, wie sich die flüssigen Mittel und die kurzfristigen Geldanlagen aufgrund von Ein- und Auszahlungen in der Berichtsperiode verändert haben (Cash Flow).

**Zusammenfassung nach Tätigkeit 2016**

Total Geldfluss aus betrieblicher Tätigkeit	31'177.90
Total Geldfluss aus Investitionstätigkeit	-1'216'979.50
Geldfluss aus Finanzierungstätigkeit Einwohnergemeinde (allg. Haushalt)	5'900'000.00
Total Geldfluss Gesamthaushalt	4'714'198.40



**Beschluss der Exekutive**

Gemäss Art. 71 GV (170.111) verabschiedet der Gemeinderat die Jahresrechnung 2016 der Einwohnergemeinde Sutz-Lattrigen:

ERFOLGSRECHNUNG	Aufwand <b>Gesamthaushalt</b>	CHF	5'506'494.99
	Ertrag <b>Gesamthaushalt</b>	CHF	5'435'553.20
	Aufwandüberschuss	CHF	70'941.79
davon	Aufwand <b>Allgemeiner Haushalt</b>	CHF	4'864'742.44
	Ertrag <b>Allgemeiner Haushalt</b>	CHF	4'795'693.45
	Aufwandüberschuss	CHF	69'048.99
	Aufwand <b>Abwasserentsorgung</b>	CHF	422'307.75
	Ertrag <b>Abwasserentsorgung</b>	CHF	394'032.20
	Aufwandüberschuss	CHF	28'275.55
	Aufwand <b>Abfallentsorgung</b>	CHF	119'785.05
	Ertrag <b>Abfallentsorgung</b>	CHF	131'285.55
	Ertragsüberschuss	CHF	11'500.50
	Aufwand <b>Tourismus</b>	CHF	99'659.75
	Ertrag <b>Tourismus</b>	CHF	114'542.00
	Ertragsüberschuss	CHF	14'882.25
INVESTITIONSRECHNUNG	Ausgaben	CHF	1'585'576.15
	Einnahmen	CHF	0.00
	Nettoinvestitionen	CHF	1'585'576.15
Nachkredite gemäss separater Tabelle	gebunden	CHF	173'573.53
	Kompetenz GR	CHF	82'971.40
	Kompetenz GV	CHF	0.00

Die gebundenen Nachkredite sind in der detaillierten Jahresrechnung 2016 auf Seite 56-58 der Jahresrechnung zu finden.

Der Aufwandüberschuss des Allgemeinen Haushaltes wird dem vorhandenen Bilanzüberschuss in Abzug gebracht. Der Bilanzüberschuss reduziert sich dadurch auf CHF 2'661'089.93.

#### **Diskussion:**

Ruth Möri : Findet die Kosten für den Brunnen am Kirchrain sehr hoch.  
Daniel Kopp : Erläutert die Kosten (SWG, Baumeister, Auslauf, Denkmalpflege, etc.).

#### **Antrag:**

Der Gemeinderat beantragt der Gemeindeversammlung, die Jahresrechnung 2016 zu genehmigen. Nachkredite in der Kompetenz der Gemeindeversammlung sind keine zu genehmigen.

#### **Beschluss:**

Mit 38 Ja-Stimmen und 1-er Enthaltung wird die Jahresrechnung genehmigt.

## 2                    **Datenschutz**

Referent:                    Daniel Kopp

Erläuterungen:        Die BDO Visura Wirtschaftsprüfung mit Sitz in Bern ist Rechnungsprüfungsorgan von Sutz-Lattrigen. In ihrer Funktion überprüft sie auch die Einhaltung der Datenschutz-bestimmungen. Der Bestätigungsbericht hält fest, dass die gesetzlichen Bestimmungen durch die Mitarbeiterinnen der Gemeindeverwaltung eingehalten worden sind und somit keine Beanstandungen durch das Prüfungsorgan vorliegen. Über das Traktandum wird nicht abgestimmt, sondern nur zur Kenntnis gebracht.

Diskussion:                Die Diskussion wird nicht gewünscht.

Antrag:                     --

Beschluss:                --

## 3                    **Verpflichtungskreditabrechnungen 2017**

Referent:                    Daniel Kopp

### **Erläuterungen:**

Beschlossener Verpflichtungskredit		
Gemeindeversammlung vom 25. Juni 2015	CHF	100'000.00
./.. kumulierte Ausgaben	<u>CHF</u>	<u>100'000.00</u>
Kreditunter-/überschreitung	<u>CHF</u>	<u>0.00</u>

Durch die Gemeindeversammlung genehmigte Kredite sind dem Souverän nach erfolgter Ausführung zur Kenntnis zu bringen

### **Diskussion:**

Wird nicht gewünscht

### **Antrag:**

--

### **Beschluss:**

--

## 4 Verschiedenes Gemeindeversammlung

Referent: Daniel Kopp

### **Erläuterungen:**

Daniel Kopp informiert zu folgenden Themen und Geschäften:

- Projekt Umbau / Sanierung Schulhaus
- Projekt Pflegehotel
- ZPP/UeO Riedweg
- Treibhäuser Nydegger
- SFG-Weg Ziegelhütte bis Mörigen
- SFG-Riedrain-Pfaffenmatt
- SFG-von Rütte-Gut bis Pfaffenmatt
- Baugesuch / Projektänderung ‚Brüggli‘ Bürgergemeinde

Folgende Veranstaltungen finden demnächst statt:

- 28. Juni 2017 Neuzuzüger- und Gewerbeapéro im von Rütte-Gut
- 24. August 2017 Leitbildüberarbeitung mit Bevölkerung im von Rütte-Gut
- 07. Dezember 2017 Gemeindeversammlung
- Weitere Anlässe und Veranstaltungen auf Homepage / Gemeinde PP

### Diskussion / Fragen aus der Bevölkerung:

Jörg Herzig : Was passiert mit dem Mätteli Solermatt-Schlössliweg.  
Daniel Kopp : Die Gemeinde will keine weitere touristische Badematte. Schlechte  
Zugänglichkeit soll bleiben.

### Antrag:

--

### Beschluss:

--

## **EINWOHNERGEMEINDE SUTZ-LATTRIGEN**

Daniel Kopp  
Gemeindepräsident

Caroline Streit  
Gemeindeschreiberin