



**EINWOHNERGEMEINDE
SUTZ-LATTRIGEN**

BOTSCHAFT

des Gemeinderates

**zur ordentlichen
Einwohnergemeindeversammlung**

**Donnerstag, 14. Juni 2018, 19.00 Uhr,
Schulhaus Sutz-Lattrigen - Mehrzweckraum**

T r a k t a n d e n :

- 1. Gemeinderechnung 2017**
Genehmigung
- 2. Verpflichtungskreditabrechnung:
Kauf Parzellen 202 / 370 und Abbruch Treibhäuser**
Kenntnisnahme
- 3. Verschiedenes**

Wir machen alle Bürgerinnen und Bürger auf die folgende Rechtsmittelbelehrung aufmerksam:

Beschwerden gegen Versammlungsbeschlüsse sind innert 30 Tagen (in Wahlsachen innert 10 Tagen) nach der Versammlung schriftlich und begründet beim Regierungsstatthalteramt Biel/Bienne einzureichen (Art. 63 ff VRPG). Die Verletzung von Zuständigkeits- und Verfahrensvorschriften sind sofort zu beanstanden (Art. 49a GG; Rügepflicht). Wer rechtzeitiges Rügen pflichtwidrig unterlassen hat, kann gegen Wahlen und Beschlüsse nachträglich nicht mehr Beschwerde führen.

Nachfolgend informiert Sie der Gemeinderat über die einzelnen Geschäfte der kommenden Gemeindeversammlung, welche im Nidauer Anzeiger Nr. 18 vom 3. Mai 2018, fristgerecht und ordnungsgemäss, publiziert wurde.

Die Akten zum Traktandum 1 liegen zehn Tage vor der Gemeindeversammlung in der Gemeindeverwaltung öffentlich auf oder können von der Homepage heruntergeladen werden.

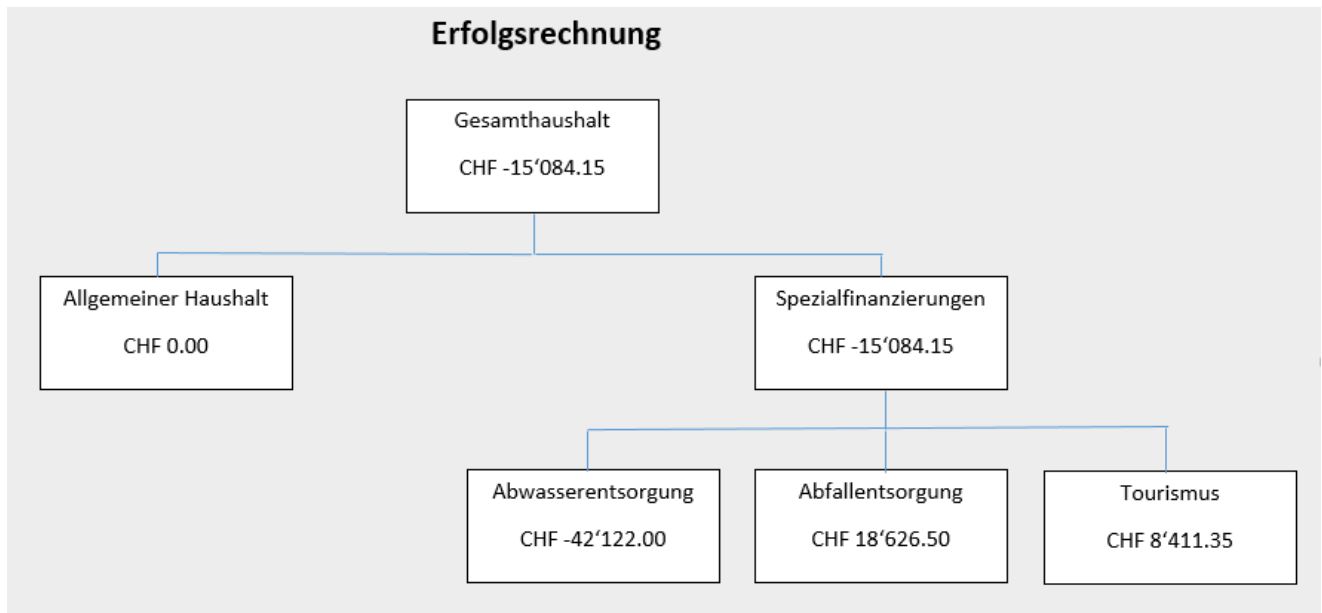
Einwohnergemeinde Sutz-Lattrigen
Gemeinderat

1. Gemeinderechnung 2017

Genehmigung

Referent: Daniel Kopp

Die **Jahresrechnung 2017** wurde nach dem neuen Rechnungslegungsmodell HRM2 erstellt.



Ergebnis Gesamthaushalt

Der Gesamthaushalt schliesst mit einem **Aufwandüberschuss von CHF 15'084.15** ab. Budgetiert war ein Aufwandüberschuss von CHF 63'150.00. Die Besserstellung gegenüber dem Budget 2017 beträgt somit CHF 48'065.85.

Ergebnis Allgemeiner Haushalt

Der Allgemeine Haushalt (steuerfinanzierte Haushalt) schliesst **ausgeglichen** ab. Budgetiert war ebenfalls ein ausgeglichenes Ergebnis (zusätzliche Abschreibungen von CHF 103'320.00).

Gemäss Art. 84 der kantonalen Gemeindeverordnung müssen zusätzliche Abschreibungen vorgenommen werden, wenn in der Erfolgsrechnung ein Ertragsüberschuss ausgewiesen wird und die ordentlichen Abschreibungen kleiner als die Nettoinvestitionen sind. Somit wurde der Gewinn für das Jahr 2017 von CHF 11'502.35 als zusätzliche Abschreibungen in die finanzpolitischen Reserven verbucht.

Gewinn 2017	CHF	11'502.35
Ordentliche Abschreibungen 2017	CHF	63'126.30
Nettoinvestitionen 2017	CHF	6'159'250.01
Zusätzliche Abschreibungen 2017	CHF	11'502.35
Ergebnis Allgemeiner Haushalt	CHF	0.00

Die wichtigsten Eckdaten zur Jahresrechnung 2017:

	Rechnung 2017	Budget 2017	Rechnung 2016
Jahresergebnis ER Gesamthaushalt	-15'084.15	-63'150.00	-70'941.79
Jahresergebnis ER Allgemeiner Haushalt	0.00	0.00	-69'048.99
Jahresergebnis Spezialfinanzierungen	-15'084.15	63'150.00	-1'892.80
Steuerertrag natürliche Personen	3'223'333.20	3'073'500.00	3'332'153.15
Steuerertrag juristische Personen	248'010.85	352'000.00	-118'845.65
Liegenschaftssteuer	276'886.15	273'000.00	277'479.65
Nettoinvestitionen	6'159'250.15	7'320'000.00	1'585'576.15
Bestand Finanzvermögen	3'885'483.10		9'934'362.60
Bestand Verwaltungsvermögen Gesamthaushalt	8'656'622.60		2'560'498.75
Bestand Verwaltungsvermögen Allgemeiner Haushalt	7'909'956.75		1'832'954.90
Bestand Verwaltungsvermögen Spezialfinanzierungen	746'665.85		727'543.85
Fremdkapital	7'794'418.75		7'831'813.25
Eigenkapital	4'747'686.95		4'663'048.10
Reserven	11'502.35		
Bilanzüberschuss /-fehlbetrag	2'661'089.93		2'661'089.93

Gestufte Erfolgsrechnung Gesamthaushalt

	Rechnung 2017	Budget 2017	Rechnung 2016
Betrieblicher Aufwand			
30 Personalaufwand	742'636.60	763'780.00	740'624.70
31 Sach- und übriger Betriebsaufwand	896'068.63	956'050.00	1'049'066.25
33 Abschreibungen Verwaltungsvermögen	63'126.30	68'850.00	49'878.40
35 Einlagen Fonds und Spezialfinanzierungen	90'919.00	90'500.00	90'477.00
36 Transferaufwand	3'717'049.20	3'576'300.00	3'533'353.30
37 Durchlaufende Beiträge	0.00	0.00	0.00
Total Betrieblicher Aufwand	5'509'799.73	5'455'480.00	5'463'399.65
Betrieblicher Ertrag			
40 Fiskalertrag	3'949'215.60	3'918'000.00	3'754'819.90
41 Regalien und Konzessionen	67'491.00	66'400.00	57'953.00
42 Entgelte	770'307.40	662'450.00	773'532.20
43 Verschiedene Erträge	5'786.25	0.00	2'387.10
45 Entnahmen Fonds u. Spezialfinanzierungen	7'780.80	10'000.00	5'422.10
46 Transferertrag	860'474.15	830'300.00	810'952.85
47 Durchlaufende Beiträge	0.00	0.00	0.00
Total Betrieblicher Ertrag	5'661'055.20	5'487'150.00	5'405'067.15
Ergebnis aus betrieblicher Tätigkeit	151'255.47	31'670.00	58'332.50
34 Finanzaufwand	184'846.37	61'000.00	40'729.29
44 Finanzertrag	32'984.55	65'500.00	25'159.65
Ergebnis aus Finanzierung	-151'861.82	4'500.00	-15'569.64
Operatives Ergebnis	-606.35	36'170.00	-73'902.14
38 Ausserordentlicher Aufwand	17'285.60	103'320.00	2'366.05
48 Ausserordentlicher Ertrag	2'807.80	4'000.00	5'326.40
Ausserordentliches Ergebnis	-14'477.80	-99'320.00	2'960.35
Gesamtergebnis Erfolgsrechnung	-15'084.15	-63'150.00	-70'941.79

**Die wesentlichen Abweichungen gegenüber dem Budget 2017 resp. der Rechnung 2016
(inkl. Finanz- und Lastenausgleich).**

Abweichungen über CHF 1'000.00 / + Mehraufwand / - Minderaufwand

0	Allgemeine Verwaltung	Budget 2017	Rechnung 2016	
0110	Legislative	CHF -2'680.60	CHF -8'139.20	
0120	Exekutive	CHF 21'535.15	CHF 14'937.15	
0220	Allgemeine Dienste	CHF -33'036.17	CHF -47'299.49	
0290	Verwaltungsliegenschaften	CHF -3'056.00	CHF -13'170.50	
1	Öffentliche Sicherheit			
1110	Polizei	CHF 2'086.50	CHF 2'371.10	
1400	Allgemeines Rechtswesen	CHF -6'858.20	CHF -22'559.15	
1500	Feuerwehr	CHF -3'346.70	CHF 6.50	
1620	Zivilschutz	CHF -4'820.00	CHF 10'966.95	
2	Bildung			
2110	Kindergarten	CHF -11'687.60	CHF -3'664.00	
2120	Primarstufe	CHF 45'612.50	CHF 25'781.50	
2130	Sekundarstufe I	CHF -74'494.50	CHF -17'141.80	
2140	Musikschule	CHF -15'193.35	CHF -341.75	
2170	Schulliegenschaften	CHF 2'206.80	CHF 7'409.85	
2180	Tagesbetreuung	CHF -10'800.10	CHF 4'574.60	
2190	Schulleitung und Schulverwaltung	CHF 1'766.45	CHF 2'936.35	
2195	Schülertransporte	CHF 9'010.75	CHF 4'428.30	
2197	Schulsozialdienst	CHF -2'991.75	CHF -556.75	
2910	Verwaltung	CHF 606.70	CHF 3'210.10	
3	Kultur, Sport und Freizeit, Kirche			
3120	Denkmalpflege und Heimatschutz	CHF 200'000.00	CHF 200'000.00	*
3290	Übrige Kultur	CHF -1'623.00	CHF 500.00	
3320	Massenmedien	CHF -5'003.10	CHF -3'556.20	
3410	Sport	CHF -4'578.40	CHF 13'421.60	
3420	Freizeit	CHF -6'738.40	CHF -10'567.50	
3421	Badeplätze	CHF -6000.00	CHF -10'000.00	
4	Gesundheit	keine relevanten Abweichungen		
5	Sozial Sicherheit			
5310	Alters- u. Hinterlassenenvers. ALV	CHF 7'728.45	CHF 8'767.20	
5350	Leistungen an das Alter	CHF 977.60	CHF 2'889.10	
5451	Kinderkrippen und Kinderhorte	CHF 572.70	CHF -2'830.75	
5796	Regionaler Sozialdienst inkl. Alimentenbevorschussung	CHF -6'499.35	CHF -13'066.70	
6	Verkehr und Nachrichtenübermittlung			
6150	Gemeindestrassen	CHF -42'775.10	CHF -41'600.80	
6290	Öffentlicher Verkehr	CHF -6'126.00	CHF -1'997.50	
7	Umweltschutz und Raumordnung			
7710	Friedhof und Bestattung allgemein	CHF -9'587.60	CHF -7'364.75	
790	Raumordnung	CHF 3'643.55	CHF 11'738.00	
8	Volkswirtschaft			
8710	Elektrizität allgemein (Ertrag)	CHF 1'384.00	CHF 9'493.00	
9	Finanzen und Steuern			

Finanz- und Lastenausgleiche

2110.3611.05	Lohnanteil Lehrerbesoldung KiGa	CHF	-3'560.95	CHF	-1'133.75	
2120.3611.05	Lohnanteil Lehrerbesoldung Prim.	CHF	53'002.80	CHF	34'637.30	
2130.3611.05	Lohnanteil Lehrerbesoldung Sek.	CHF	-42.40	CHF	-9'620.20	
5320.3631.01	LA Ergänzungsleistungen	CHF	-23'645.00	CHF	-9'695.00	
5410.3631.01	LA Familienzulagen	CHF	1073.00	CHF	1'990.00	
5799.3611.01	Lastenausgleich Sozialhilfe	CHF	-5'347.25	CHF	-8'094.65	
6291.3631.01	LA Öffentlicher Verkehr	CHF	-2'988.00	CHF	-10'948.00	
9300.3621.61	LA Neue Aufgabenteilung	CHF	-5'808.00	CHF	-6'924.00	
9300.4621.61	Anteil Soziodemografischer Zuschuss	CHF	1'791.00	CHF	1'011.00	Ertrag
9300.4622.70	Disparitätenabbau	CHF	44'731.00			2016 noch Aufwand

- * die Mehrkosten von CHF 200'000.00 in der Funktion 3120 betreffen eine Rückstellung eines Beitrags an den Kanton für die Archäologischen Grabungen auf dem Land „Pflegehotel“. Die definitive Abrechnung haben wir bisher noch nicht erhalten, jedoch sind die Arbeiten im Jahr 2017 angefallen.

Fiskalerträge

Im Detail weisen wir bei den Fiskalerträgen folgende Abweichungen aus:

		Rechnung 2017	Budget 2017	Rechnung 2016
40	Fiskalertrag	3'949'215.60	3'918'000.00	3'754'819.90
400	Direkte Steuern natürliche Personen	3'223'333.20	3'073'500.00	3'332'153.15
4000	Einkommenssteuern natürliche Personen	2'859'848.00	2'808'000.00	3'031'053.35
4001	Vermögenssteuern natürliche Personen	319'240.10	255'500.00	282'168.30
4002	Quellensteuern natürliche Personen	44'245.10	10'000.00	18'931.50
401	Direkte Steuern juristische Personen	248'010.85	352'000.00	-118'845.65
4010	Gewinnsteuern juristische Personen	242'223.65	500'000.00	-148'592.20
4011	Kapitalsteuern juristische Personen	423.00	-150'000.00	24'682.40
4019	Übrige direkte Steuern juristische Personen	5'364.20	2'000.00	5'064.15
402	Übrige direkte Steuern	374'179.05	393'000.00	440'219.40
4021	Grundsteuern	276'886.15	273'000.00	277'479.65
4022	Vermögensgewinnsteuern	90'136.55	120'000.00	148'445.90
4024	Erbschafts- und Schenkungssteuern	5'668.55		11'557.60
4029	Eingang abgeschriebene Steuern	1'487.80		2'736.25
403	Besitz- und Aufwandsteuern	103'692.50	99'500.00	101'293.00
4033	Hundesteuer	9'200.00	8'500.00	8'400.00
4039	Übrige Besitz- und Aufwandsteuer	94'492.50	91'000.00	92'893.00

Die Steuereinnahmen (Einkommens- und Vermögenssteuern, Kostenart 4000/4001) der natürlichen Personen sind im Jahr 2017 gegenüber dem Budget um CHF 115'588.10 besser ausgefallen. Gegenüber dem Vorjahr verzeichnen wir jedoch Mindereinnahmen von CHF 134'133.55 oder 4.219%.

Die Einkommenssteuern der **natürlichen Personen** (NP) verteilen sich wie folgt auf die einzelnen Steuerjahre:

Steuerjahr	Rechnung 2017	Budget 2017	Rechnung 2016	Veränderung Vorjahr	%
2017	2'866'055.75	2'888'000.00			
2016	8'946.80		2'831'757.00		-
2015	134'802.00		11'729.00		
2011 - 2014	-12'619.70	131'128.70	172'545.00		
übrige Einkommenssteuer NP		-	2'674.20		
Auflösung Delkredere			48'484.40		
Aktive Steuerauscheidungen	118'059.65	120'000.00	294'779.40		
Passive Steuerauscheidungen	-212'565.30	-200'000.00	-187'651.05		
Pauschale Steueranrechnung NP	-586.80				
Rückstellungen Steuerteilungen	-43'484.00		-137'916.00		
Lotteriegewinnsteuern	1'240.00				
	2'859'848.00	2'808'000.00	3'031'053.55	-171'205.55	-5.98

Bei den juristischen Personen sind die Steuereinnahmen (**Gewinn- und Kapitalsteuern**, Kostenart 4010/4011) gegenüber dem Budget um CHF 107'353.35 tiefer ausgefallen.

Die Gewinnsteuern der juristischen Personen (JP) verteilen sich wie folgt auf die einzelnen Steuerjahre:

Steuerjahr	Rechnung 2017	Budget 2017	Rechnung 2016	Veränderung Vorjahr	%
2017	349'880.15	500'000.00			
2016	14'188.60		367'517.00		
2013 - 2015	22'632.45		-342'411.35		
Total Gewinnsteuer JP	386'701.20	500'000.00	25'105.65		
Aktive Steuerauscheidungen	28'992.50		26'594.55		
Passive Steuerauscheidungen	-156'620.05		-200'292.40		
Rückstellungen Steuerteilungen JP	-16'850.00		-		
	242'223.65	500'000.00	-148'592.20	390'815.85	163.01

Investitionsrechnung

Aktivierungsgrenze

Der Gemeinderat belastet einzelne Investitionen unter CHF 25'000.00 (maximal bis zur Aktivierungsgrenze von CHF 50'000.00 gemäss Art. 79a kant. Gemeindeverordnung) der Erfolgsrechnung. Er verfolgt dabei eine konstante Praxis.

Investitionsrechnung

Im 2017 wurden Netto-Investitionen für CHF 6'159'250.15 vorgenommen. Budgetiert wurden Netto-Investitionen für CHF 7'320'000.00. Die Netto-Investitionen 2017 sind somit um CHF 1'160'749.85 tiefer ausgefallen.

Folgende Investitionsvorhaben sind getätigt worden:

Sanierung und Neubau Schulhaus	CHF	5'995'941.85
Belagserneuerung + Strassenkorrektur Solermattweg	CHF	43'474.30
Strassenmanagement	CHF	34'560.00
GEP, Abwasserentsorgung	CHF	25'564.80
Umgestaltung und Verschönerung Friedhof	CHF	21'000.35
ÖREB-Kataster	CHF	13'126.55
Planungskredit UeO Riedweg	CHF	25'582.30

Bilanz

Die Bilanzwerte haben sich im 2017 wie folgt verändert:

		31.12.2016	31.12.2017	Veränderung
1	Aktiven	12'494'861.35	12'542'105.70	47'244.35
10	Finanzvermögen	9'934'362.60	3'885'483.10	-6'048'879.50
14	Verwaltungsvermögen	2'560'498.75	8'656'622.60	6'096'123.85
2	Passiven	12'494'861.35	12'542'105.70	47'244.35
20	Fremdkapital	7'831'813.25	7'794'418.75	-37'394.50
29	Eigenkapital	4'663'048.10	4'747'686.95	84'638.85

Finanzvermögen

Für die Sanierung der Treibhäuser Nydegger, Land Rebenackerweg, wurde an der Gemeindeversammlung vom 20.11.2014 ein Verpflichtungskredit von CHF 190'000.00 gesprochen. Im Jahr 2016 wurden die Treibhäuser für CHF 35'000.00 erworben und im Jahr 2017 wurden diese abgerissen und der Boden saniert. Die Kosten von CHF 153'440.65 wurden nicht der Erfolgsrechnung belastet sondern direkt in die Bilanz in das Finanzvermögen (Grundstücke/Liegenschaften Finanzvermögen) verbucht.

Das Land am Rebenackerweg ist per 31.12.2017 mit einem Buchwert von CHF 188'440.65 bilanziert gewesen.

Die beiden Parzellen umfassen insgesamt eine Fläche von 5'056m². Der Landpreis (Landwirtschaftsland) wird auf einen Betrag von CHF 10.00/m² geschätzt. Dies ergibt einen Buchwert von CHF 50'560.00. Somit ist das Land um CHF 137'880.65 überbewertet. Aus diesem Grund wurde per 31.12.2017 eine Wertminderung von CHF 137'880.65 gebucht. Dieser Aufwand wurde der Erfolgsrechnung belastet und war im Budget 2017 nicht vorgesehen.

Spezialfinanzierungen

Ergebnisse Spezialfinanzierungen gebührenfinanzierte Bereiche (gem. 30 Bst. B FHDV)

SF Abwasserentsorgung

Die Abwasserentsorgung (Funktion 7201) schliesst mit einem **Aufwandüberschuss von CHF 42'122.00** ab. Budgetiert wurde ein Aufwandüberschuss von CHF 86'150.00. Die Besserstellung gegenüber dem Budget 2017 beträgt CHF 44'028.00.

Der Saldo der Spezialfinanzierung Rechnungsausgleich beträgt per 31.12.17 CHF 94'559.20.

Der Saldo der Spezialfinanzierung Werterhalt beträgt per 31.12.17 CHF 1'721'172.22.

SF Abfall

Die Abfallbeseitigung (Funktion 7301) schliesst mit einem **Ertragsüberschuss von CHF 18'626.50** ab. Budgetiert wurde ein Ertragsüberschuss von CHF 13'350.00. Die Besserstellung gegenüber dem Budget 2017 beträgt CHF 5'276.50.

Der Saldo der Spezialfinanzierung beträgt per 31.12.17 CHF 170'320.85.

Übrige Spezialfinanzierungen mit Gemeindereglement

SF Tourismus

Der Tourismus (Funktion 8400) schliesst mit einem **Ertragsüberschuss von CHF 8'411.35** ab. Budgetiert wurde ein Ertragsüberschuss von CHF 9'650.00. Die Schlechterstellung gegenüber dem Budget 2017 beträgt CHF 1'238.65.

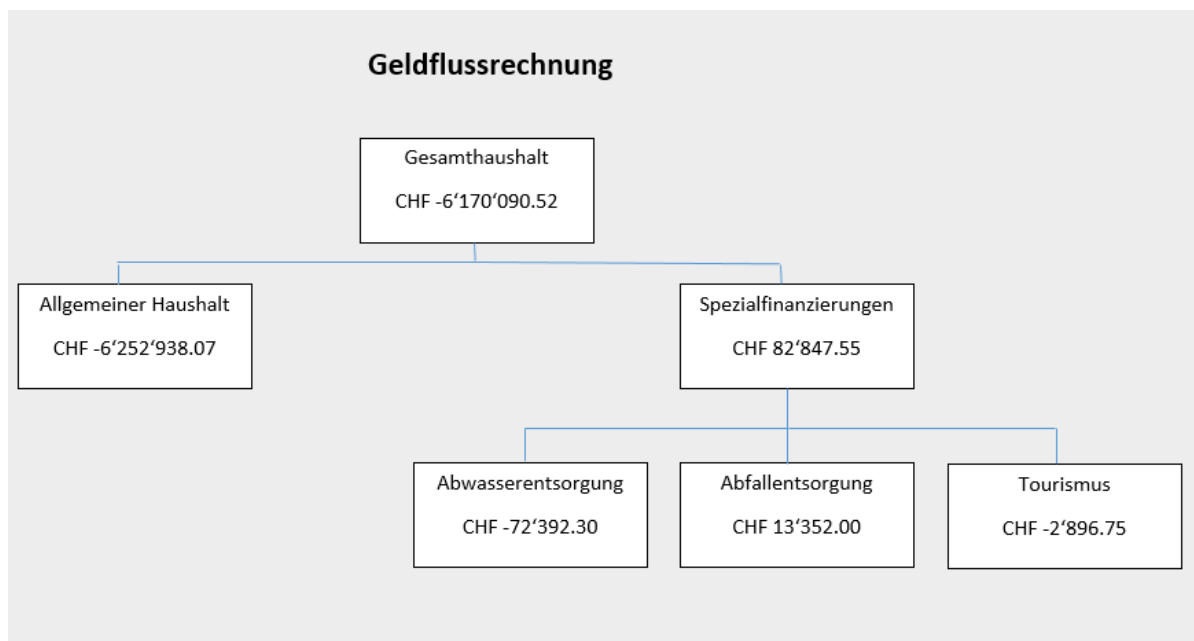
Der Saldo der Spezialfinanzierung beträgt per 31.12.17 CHF 72'896.55.

Geldflussrechnung

Die Jahresrechnung enthält nach HRM2 eine Geldflussrechnung (Art. 32a FHDV). Sie zeigt, wie sich die flüssigen Mittel und die kurzfristigen Geldanlagen aufgrund von Ein- und Auszahlungen in der Berichtsperiode verändert haben (Cash Flow).

Zusammenfassung nach Tätigkeit 2017

Total Geldfluss aus betrieblicher Tätigkeit	575'212.43
Total Geldfluss aus Investitionstätigkeit	-6'243'195.95
Geldfluss aus Finanzierungstätigkeit Einwohnergemeinde (allg. Haushalt)	- 502'107.00
Total Geldfluss Gesamthaushalt	-6'170'090.52



Beschluss der Exekutive

Gemäss Art. 71 der kantonalen Gemeindeverordnung (170.111) verabschiedet der Gemeinderat die Jahresrechnung 2017 der Einwohnergemeinde Sutz-Lattrigen:

ERFOLGSRECHNUNG	Aufwand Gesamthaushalt	CHF	5'711'931.70
	Ertrag Gesamthaushalt	CHF	5'696'847.55
	Aufwandüberschuss	CHF	15'084.15
	davon		
	Aufwand Allgemeiner Haushalt	CHF	5'072'029.90
	Ertrag Allgemeiner Haushalt	CHF	5'072'029.90
	Ergebnis 2017	CHF	0.00
	Aufwand Abwasserentsorgung	CHF	433'666.85
	Ertrag Abwasserentsorgung	CHF	391'544.85
	Aufwandüberschuss	CHF	42'122.00
	Aufwand Abfallentsorgung	CHF	104'261.80
	Ertrag Abfallentsorgung	CHF	122'888.30
	Ertragsüberschuss	CHF	18'626.50
	Aufwand Tourismus	CHF	101'973.15
	Ertrag Tourismus	CHF	110'384.50
	Ertragsüberschuss	CHF	8'411.35
INVESTITIONSRECHNUNG			
	Ausgaben	CHF	6'171'157.15
	Einnahmen	CHF	11'907.00
	Nettoinvestitionen	CHF	6'159'250.15
Nachkredite			
	gebunden	CHF	478'558.00
	Kompetenz GR	CHF	103'717.95
	Kompetenz GV	CHF	0.00

Antrag

Der Gemeinderat beantragt der Gemeindeversammlung, die Jahresrechnung 2017 zu genehmigen.

2. Verpflichtungskreditabrechnung: Kauf Parzellen 202 / 370 und Abbruch Treibhäuser

Referent: Marcel Dubler

Beschlossener Verpflichtungskredit	
Gemeindeversammlung vom 20. November 2014	CHF 190'000.00
./.. kumulierte Ausgaben	<u>CHF 188'440.65</u>
Kreditunterschreitung	<u>CHF 1'559.35</u>

Die Ausgaben setzen sich wie folgt zusammen:

Kauf Parzellen/Treibhäuser	CHF 35'000.00
Kosten Baugesuch/Baubewilligung	CHF 1'040.55
Untersuchungen/Abbrucharbeiten	<u>CHF 152'400.10</u>
Total Ausgaben	<u>CHF 188'440.65</u>

Durch die Gemeindeversammlung genehmigte Kredite sind dem Souverän nach erfolgter Ausführung zur Kenntnis zu bringen.

3. Verschiedenes



Zum anschliessenden Apéro sind alle herzlich eingeladen.