



**EINWOHNERGEMEINDE  
SUTZ-LATTRIGEN**

# **BOTSCHAFT**

des Gemeinderates

**zur ordentlichen  
Einwohnergemeindeversammlung**

**Donnerstag, 8. Juni 2023, 19.00 Uhr,  
Schulhaus Sutz-Lattrigen**

## Traktanden:

- 1. Jahresrechnung 2022**  
Genehmigung
- 2. Verschiedenes**

---

Wir machen alle Bürgerinnen und Bürger auf die folgende Rechtsmittelbelehrung aufmerksam:

Beschwerden gegen Versammlungsbeschlüsse sind innert 30 Tagen, in Wahlsachen innert 10 Tagen, nach der Versammlung schriftlich und begründet beim Regierungsstatthalteramt Biel/Bienne einzureichen (Art. 63 ff VRPG). Die Verletzung von Zuständigkeits- und Verfahrensvorschriften sind sofort zu beanstanden (Art. 49a GG; Rügepflicht). Wer rechtzeitig Rügen pflichtwidrig unterlassen hat, kann gegen Wahlen und Beschlüsse nachträglich nicht mehr Beschwerde führen.

Nachfolgend informiert Sie der Gemeinderat über die einzelnen Geschäfte der kommenden Gemeindeversammlung, welche im Nidauer Anzeiger vom 4. Mai 2023, fristgerecht und ordnungsgemäss, publiziert wurde.

Die Akten zum Traktandum 1 liegen zehn Tage vor der Gemeindeversammlung in der Gemeindeverwaltung öffentlich auf, bzw. können auf der Homepage heruntergeladen werden.

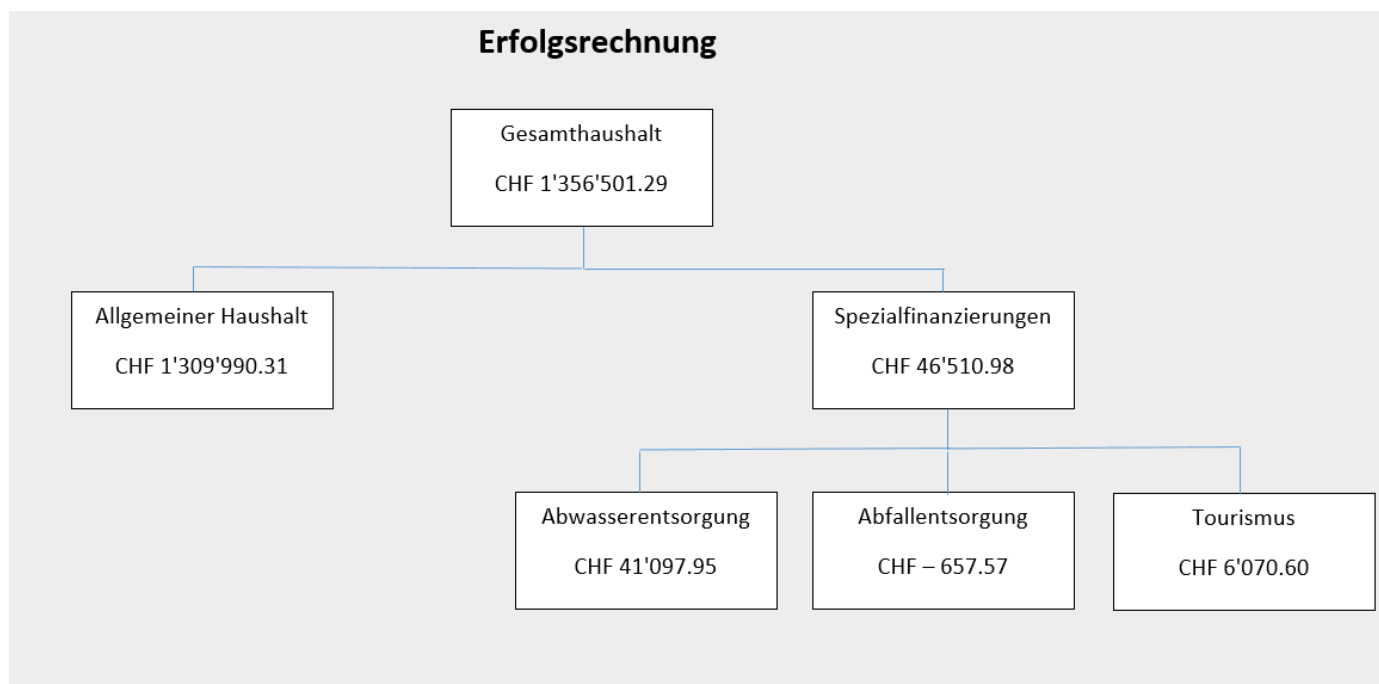
Einwohnergemeinde Sutz-Lattrigen  
Gemeinderat

## 1. Jahresrechnung 2022

### Genehmigung

Referent: Daniel Kopp

Die **Jahresrechnung 2022** wurde nach dem Rechnungslegungsmodell HRM2 erstellt.



### Ergebnis Gesamthaushalt

Der Gesamthaushalt schliesst mit einem **Ertragsüberschuss** von **CHF 1'356'501.29** ab. Budgetiert war ein Aufwandüberschuss von CHF 343'807.00. Die Besserstellung gegenüber dem Budget 2022 beträgt somit CHF 1'700'308.29.

### Ergebnis Allgemeiner Haushalt

Der Allgemeine Haushalt (steuerfinanzierte Haushalt) schliesst **mit einem Ertragsüberschuss von CHF 1'309'990.31 ab**. Dieser Ertragsüberschuss wird dem Eigenkapital gutgeschrieben.

Gemäss Art. 84 der Gemeindeverordnung müssen zusätzliche Abschreibungen vorgenommen werden, wenn in der Erfolgsrechnung ein Ertragsüberschuss ausgewiesen wird und die ordentlichen Abschreibungen (CHF 538'508.00) kleiner als die Nettoinvestitionen (CHF 0.00) sind. Diese Bedingungen sind nicht erfüllt, weshalb keine zusätzlichen Abschreibungen getätigt werden. Im Budget 2022 wurde ein Aufwandüberschuss von CHF 255'119.00 vorgesehen. Die Besserstellung gegenüber dem Budget 2022 beträgt für den Allgemeinen Haushalt CHF 1'565'109.31.

Die wichtigsten Eckdaten zur Jahresrechnung 2022:

	Rechnung 2022	Budget 2022	Rechnung 2021
<b>Jahresergebnis ER Gesamthaushalt</b>	<b>1'356'501.29</b>	<b>-343'807.00</b>	<b>1'618'208'67</b>
<b>Jahresergebnis ER Allgemeiner Haushalt</b>	<b>1'309'990.31</b>	<b>-255'119.00</b>	<b>1'389'209.14</b>
<b>Jahresergebnis Spezialfinanzierungen</b>	<b>46'510.98</b>	<b>-88'688.00</b>	<b>228'999.53</b>
Steuerertrag natürliche Personen	4'602'256.75	3'723'000.00	3'570'091.45
Steuerertrag juristische Personen	454'279.60	301'500.00	327'153.40
Liegenschaftssteuer	356'507.70	340'000.00	330'891.75
Nettoinvestitionen	0.00	885'000.00	-10'500.00
Bestand Finanzvermögen	8'230'512.25		6'515'608.66
Bestand Verwaltungsvermögen Gesamthaushalt	10'662'407.80		11'231'488.80
Bestand Verwaltungsvermögen Allgemeiner Haushalt	9'756'479.95		10'304'737.95
Bestand Verwaltungsvermögen Spezialfinanzierungen	905'927.85		926'750.85
Fremdkapital	9'256'369.90		9'521'172.90
Eigenkapital	9'636'550.15		8'225'924.56
Reserven	548'832.51		548'832.51
Bilanzüberschuss /-fehlbetrag	6'432'401.19		5'122'410.88

**Das gute Rechnungsergebnis ergibt sich aus folgenden Positionen:  
(im Vergleich zum Budget 2022)**

- Kosteneinsparungen in den Funktionen (0-7) von rund CHF 357'209.54.
- Mehreinnahmen Fiskalertrag (Gesamtsteuerertrag) von CHF 1'287'748.30 (27.94%).

Auch gegenüber dem Rechnungsjahr 2021 verzeichnen wir Mehreinnahmen von CHF 1'049'953.45 oder 21.66%. Die grösste Zunahme resultiert aus den Einkommenssteuern der natürlichen Personen.

## Gestufte Erfolgsrechnung Gesamthaushalt

		Gesamter Haushalt		
		Rechnung 2022	Budget 2022	Rechnung 2021
	<b>Betrieblicher Aufwand</b>			
30	Personalaufwand	815'838.35	866'270.00	782'970.20
31	Sach- und übriger Betriebsaufwand	1'134'176.04	1'261'850.00	1'053'934.63
33	Abschreibungen Verwaltungsvermögen	569'081.00	592'616.00	575'992.00
35	Einlagen Fonds und Spezialfinanzierungen	106'402.40	90'919.00	93'211.70
36	Transferaufwand	3'967'865.15	4'067'900.00	3'811'755.70
37	Durchlaufende Beiträge	0.00	0.00	0.00
	<b>Betrieblicher Aufwand</b>	<b>6'593'362.94</b>	<b>6'879'555.00</b>	<b>6'317'864.23</b>
	<b>Betrieblicher Ertrag</b>			
40	Fiskalertrag	5'896'248.30	4'608'500.00	4'846'294.85
41	Regalien und Konzessionen	64'959.35	64'000.00	69'886.00
42	Entgelte	892'604.34	760'900.00	1'023'335.39
43	Verschiedene Erträge	15'491.30	0.00	6'930.83
45	Entnahmen Fonds u. Spezialfinanzierungen	37'104.95	30'048.00	48'050.05
46	Transferertrag	1'012'067.47	1'024'900.00	965'839.48
47	Durchlaufende Beiträge	0.00	0.00	0.00
	<b>Betrieblicher Ertrag</b>	<b>7'918'475.71</b>	<b>6'488'348.00</b>	<b>6'960'336.60</b>
	<b>Ergebnis aus betrieblicher Tätigkeit</b>	<b>1'325'112.77</b>	<b>-391'207.00</b>	<b>642'472.37</b>
	<b>Finanzaufwand</b>			
34	Finanzaufwand	66'166.63	51'750.00	46'337.05
44	Finanzertrag	97'555.15	99'150.00	1'022'073.35
	<b>Ergebnis aus Finanzierung</b>	<b>31'388.52</b>	<b>47'400.00</b>	<b>975'736.30</b>
	<b>Operatives Ergebnis</b>	<b>1'356'501.29</b>	<b>-343'807.00</b>	<b>1'618'208.67</b>
	<b>Ausserordentlicher Aufwand</b>			
38	Ausserordentlicher Aufwand	0.00	0.00	0.00
48	Ausserordentlicher Ertrag	0.00	0.00	0.00
	<b>Ausserordentliches Ergebnis</b>	<b>0.00</b>	<b>0.00</b>	<b>0.00</b>
	<b>Gesamtergebnis Erfolgsrechnung</b>	<b>1'356'501.29</b>	<b>-343'807.00</b>	<b>1'618'208.67</b>
	(+ = Ertragsüberschuss / - = Aufwandüberschuss)			

### Die wesentlichsten Abweichungen gegenüber dem Budget 2022 und der Rechnung 2021 (Abweichungen netto über CHF 3'000.00 / + Mehraufwand/- Minderaufwand)

0	Allgemeine Verwaltung	Budget 2022	Rechnung 2021	Begründung Abweichung
0110	Legislative	CHF -3'914.00	CHF +3'280.60	Weniger Aufwand für Sitzungsgelder
0120	Exekutive	CHF -4'734.40	CHF -7'504.25	Tiefere Ausgaben für Honorare externe Berater
0220	Allgemeine Dienste	CHF -40'896.97	CHF +16'294.11	tiefere Ausgaben Personalaufwand
0290	Verwaltungsliegenschaften	CHF -7'009.95	CHF -10'783.60	Rückstellung für Parkettböden Verwaltung ölen
1	Öff. Ordnung + Sicherheit	Budget 2022	Rechnung 2021	Begründung Abweichung
1110	Polizei <i>Ertrag</i>	CHF +9'792.43	CHF +7'412.92	Tieferer Aufwand für Strassensignale
1400	Allgemeines Rechtswesen	CHF -	CHF +19'687.65	Mehraufwand Honorare externe Berater
1620	Zivilschutz	CHF -5'594.45	CHF -4'129.30	Keine Unterhaltskosten Zivilschutzanlage
2	Bildung	Budget 2022	Rechnung 2021	Begründung Abweichung
2110	Kindergarten	CHF +3'951.00	CHF +6'804.95	Höherer Lohnanteil Lehrerbesoldung
2120	Primarstufe	CHF +18'812.25	CHF +10'095.15	Höherer Lohnanteil Lehrerbesoldung
2130	Sekundarstufe I	CHF -66'661.02	CHF +37'565.69	Rückerstattung OSZ Vorjahr
2170	Schulliegenschaften	CHF -32'768.65	CHF -11'481.45	Tiefere Kosten Unterhalt/Rückerstattungen
2180	Tagesbetreuung	CHF -11'821.90	CHF -3'535.65	Mehrertrag Elternbeiträge (Betreuung & Essen)
2190	Schulleitung/-verwaltung	CHF +4'728.55	CHF +3'925.20	Erhöhung Interne Verrechnung Schulsekretariat
2193	Schulveranstaltungen	CHF -6'798.98	CHF +301.97	Schulanlässe fanden nicht statt

<b>3</b>	<b>Kultur, Sport und Freizeit</b>	<b>Budget 2022</b>	<b>Rechnung 2021</b>	<b>Begründung Abweichung</b>
				Keine wesentlichen Abweichungen
<b>4</b>	<b>Gesundheit</b>	<b>Budget 2022</b>	<b>Rechnung 2021</b>	<b>Begründung Abweichung</b>
				Keine wesentlichen Abweichungen
<b>5</b>	<b>Soziale Sicherheit</b>	<b>Budget 2022</b>	<b>Rechnung 2021</b>	<b>Begründung Abweichung</b>
5320	Ergänzungsleistungen AHV	CHF -11'007.00	CHF -1'138.00	Tieferer Beitrag Lastenausgleich
5450	Leistungen an Familien allg.	CHF -6'029.92	CHF +3'468.26	Tiefere Kosten KIBON als budgetiert
5796	Regionaler Sozialdienst	CHF -4'033.00	CHF -6'265.85	Tieferer Beitrag an Sozialdienst Ipsach
5799	Lastenausgleich Sozialhilfe	CHF -46'045.30	CHF +46'169.30	Beitrag an Lastenausgleich Sozialhilfe
<b>6</b>	<b>Verkehr</b>	<b>Budget 2022</b>	<b>Rechnung 2021</b>	<b>Begründung Abweichung</b>
6150	Gemeindestrassen	CHF -51'225.67	CHF -21'532.96	Tiefere Ausgaben für Unterhalt/Abschreibungen
6291	Anteil öffentl. Verkehr	CHF -26'838.00	CHF +15'290.00	Beitrag Lastenausgleich öffentlicher Verkehr
<b>7</b>	<b>Umweltschutz/ Raumordnung</b>	<b>Budget 2022</b>	<b>Rechnung 2021</b>	<b>Begründung Abweichung</b>
7710	Friedhof und Bestattung	CHF -11'725.90	CHF +2'245.25	tiefere Unterhaltskosten
7900	Raumordnung allgemein	CHF -11'026.05	CHF -484.40	tiefere Unterhaltskosten
<b>8</b>	<b>Volkswirtschaft</b>	<b>Budget 2022</b>	<b>Rechnung 2021</b>	<b>Begründung Abweichung</b>
				Keine wesentlichen Abweichungen
<b>9</b>	<b>Finanzen und Steuern</b>	<b>Budget 2022</b>	<b>Rechnung 2021</b>	<b>Begründung Abweichung</b>
9100	Allg. Gemeindesteuern	CHF 994'808.85	CHF 1'043'851.80	Mehr Steuereinnahmen als budgetiert
9500	übrige Ertragsanteile	CHF +15'167.00	CHF -71'175.45	Erbschaftssteuer/Anteil Bundessteuer
9610	Zinse	CHF -6'297.12	CHF +7'648.38	weniger Zinsaufwand als budgetiert
9630	Liegenschaften des FV	CHF -19'287.00	CHF -933'287.00	Minderertrag infolge Landkauf Chürzi

## Fiskalerträge

Im Detail weisen wir bei den Fiskalerträgen folgende Abweichungen aus:

		Rechnung 2022	Budget 2022	Rechnung 2021
<b>40</b>	<b>Fiskalertrag</b>	<b>5'896'248.30</b>	<b>4'608'500.00</b>	<b>4'846'294.85</b>
<b>400</b>	<b>Direkte Steuern natürliche Personen</b>	<b>4'602'256.75</b>	<b>3'723'000.00</b>	<b>3'570'091.45</b>
4000	Einkommenssteuern natürliche Personen	3'979'613.35	3'220'000.00	3'045'787.85
4001	Vermögenssteuern natürliche Personen	597'180.35	483'000.00	476'873.05
4002	Quellensteuern natürliche Personen	25'463.05	20'000.00	47'430.55
<b>401</b>	<b>Direkte Steuern juristische Personen</b>	<b>454'279.60</b>	<b>301'500.00</b>	<b>327'153.40</b>
4010	Gewinnsteuern juristische Personen	442'295.70	180'000.00	494'444.00
4011	Kapitalsteuern juristische Personen	11'983.90	11'500.00	5'932.40
4019	Übrige direkte Steuern juristische Personen	0.00	110'000.00	-173'223.00
<b>402</b>	<b>Übrige direkte Steuern</b>	<b>704'349.75</b>	<b>465'000.00</b>	<b>806'160.60</b>
4021	Grundsteuern (Liegenschaftssteuern)	356'507.70	340'000.00	330'891.75
4022	Vermögensgewinnsteuern	323'079.75	125'000.00	357'869.10
4024	Erbschafts- und Schenkungssteuern	15'464.55	0.00	81'058.00
4029	Eingang abgeschriebene Steuern	9'297.75	0.00	36'341.75
<b>403</b>	<b>Besitz- und Aufwandsteuern</b>	<b>135'362.20</b>	<b>119'000.00</b>	<b>142'889.40</b>
4033	Hundesteuer	9'800.00	9'000.00	9'400.00
4039	Übrige Besitz- und Aufwandsteuer (Kurtaxe)	125'562.20	110'000.00	133'489.40

Der Fiskalertrag (Gesamtsteuerertrag) fällt um CHF 1'287'748.30 besser aus als budgetiert. Gegenüber dem Vorjahr verzeichnen wir ebenfalls Mehreinnahmen von CHF 1'049'953.45.

## Investitionsrechnung

### Investitionen

Im Jahr 2022 wurden keine Investition getätigt. Budgetiert wurden Nettoinvestitionen von CHF 885'000.00. Für das Jahr 2022 wurden im Allgemeinen Haushalt Investitionen von CHF 485'000.00 geplant. Diese wurden jedoch alle auf das laufende Jahr verschoben. Die budgetierten Ausgaben für GEP-Ausführungen von CHF 400'000.00 wurden auch nicht getätigt und wiederum im aktuellen Jahr geplant.

## Bilanz:

Die Bilanzwerte haben sich im Jahr 2022 wie folgt verändert:

		31.12.20201	31.12.2022	Veränderung
<b>1</b>	<b>Aktiven</b>	<b>17'747'097.46</b>	<b>18'892'920.05</b>	<b>+1'145'822.59</b>
10	Finanzvermögen	6'515'608.66	8'230'512.25	+1'714'903.59
14	Verwaltungsvermögen	11'231'488.80	10'662'407.80	-569'081.00
<b>2</b>	<b>Passiven</b>	<b>17'747'097.46</b>	<b>18'892'920.05</b>	<b>+1'145'822.59</b>
20	Fremdkapital	9'521'172.90	9'256'369.90	-264'803.00
29	Eigenkapital	8'225'924.56	9'636'550.15	+1'410'625.59

## Spezialfinanzierungen

### Ergebnisse Spezialfinanzierungen gebührenfinanzierte Bereiche (gem. Art. 30, Bst. B FHDV)

#### SF Abwasserentsorgung

Die Abwasserentsorgung (Funktion 7201) schliesst mit einem **Ertragsüberschuss** von **CHF 41'097.95** ab. Budgetiert wurde ein Aufwandüberschuss von CHF 49'019.00. Dies ergibt eine Besserstellung gegenüber dem Budget 2022 von CHF 90'116.95.

Der Grund für diese Besserstellung ist eine erneute Gebührenerhöhung der Verbrauchsgebühren Abwasser sowie tiefere Ausgaben des Betriebsbeitrages an den Verband für Kanalisation und Abwasserreinigung Nidau (VKA).

Der Saldo der Spezialfinanzierung Rechnungsausgleich (Konto 29002.01) beträgt per 31.12.2022 CHF 280'022.24.

Der Saldo der Spezialfinanzierung Werterhalt (Konto 29302.01) beträgt per 31.12.2022 CHF 2'086'408.62.

#### SF Abfallentsorgung

Die Abfallentsorgung (Funktion 7301) schliesst mit einem kleinen **Aufwandüberschuss** von **CHF 657.57** ab. Budgetiert wurde ein Aufwandüberschuss von CHF 19'869.00. Die Besserstellung gegenüber dem Budget 2022 beträgt CHF 19'211.43.

Der Saldo der Spezialfinanzierung (Konto 29003.01) beträgt per 31.12.2022 CHF 171'673.34.

#### SF Tourismus

Der Tourismus (Funktion 8400) schliesst mit einem **Ertragsüberschuss** von **CHF 6'070.60** ab. Budgetiert wurde ein Aufwandüberschuss von CHF 19'800.00. Die Besserstellung gegenüber dem Budget 2022 beträgt CHF 25'870.60.

Die Kurtaxeneinnahmen fallen um CHF 15'562.20 besser aus.

Der Saldo der Spezialfinanzierung (Konto 29005.01) beträgt per 31.12.2022 CHF 117'212.25.

## Genehmigung:

Gemäss Art. 71 GG (170.111) verabschiedet der Gemeinderat am 15.05.2023 die Jahresrechnung 2022 der Einwohnergemeinde Sutz-Lattrigen:

ERFOLGSRECHNUNG	Aufwand <b>Gesamthaushalt</b>	CHF	6'659'529.57
	Ertrag <b>Gesamthaushalt</b>	CHF	8'016'030.86
	Ertragsüberschuss	CHF	1'356'501.29
davon	Aufwand <b>Allgemeiner Haushalt</b>	CHF	5'931'230.50
	Ertrag <b>Allgemeiner Haushalt</b>	CHF	7'241'220.81
	Ergebnis 2022	CHF	1'309'990.31
	Aufwand <b>Abwasserentsorgung</b>	CHF	476'153.20
	Ertrag <b>Abwasserentsorgung</b>	CHF	517'251.15
	Ertragsüberschuss	CHF	41'097.95
	Aufwand <b>Abfallentsorgung</b>	CHF	122'153.97
	Ertrag <b>Abfallentsorgung</b>	CHF	121'496.40
	Aufwandüberschuss	CHF	657.57
	Aufwand <b>Tourismus</b>	CHF	129'991.90
	Ertrag <b>Tourismus</b>	CHF	136'062.50
	Ertragsüberschuss	CHF	6'070.60
INVESTITIONSRECHNUNG	Ausgaben	CHF	0.00
	Einnahmen	CHF	0.00
	Nettoinvestitionen	CHF	0.00
Nachkredite gemäss separater Tabelle	gebunden	CHF	208'740.95
	Kompetenz GR	CHF	35'495.85
	Kompetenz GV	CHF	0.00

### Antrag:

**Der Gemeinderat beantragt der Gemeindeversammlung, die Jahresrechnung 2022 zu genehmigen.**

## 2. Verschiedenes

### 2.1 Mitteilungen aus der Bevölkerung

### 2.2 Mitteilungen des Gemeinderates

